

T.C.  
SERİNHİSAR KAYMAKAMLIĞI

SERİNHİSAR HAKKI GÖKÇETİN MESLEKİ ve  
TEKNİK ANADOLU LİSESİ MÜDÜRLÜĞÜ

2024-2028  
STRATEJİK PLAN



## İSTIKLAL MARŞI

Korkma, sönmez bu şafaklarda yüzen al sancak;  
Sönmeden yurdumun üstünde tüten en son ocak.  
O benim milletimin yıldızıdır, parlayacak;  
O benimdir, o benim milletimindir ancak.

Çatma, kurban olayım, çehreni ey nazlı hilal!  
Kahraman ırkıma bir gül! Ne bu şiddet, bu celal?  
Sana olmaz dökülen kanlarımız sonra helal...  
Hakkıdır Hakk'a tapan milletimin istiklal!

Ben ezelden beridir hür yaşadım, hür yaşarım.  
Hangi çılgın bana zincir vuracakmış? Şaşarım!  
Kükremiş sel gibiyim, bendimi çiğner, aşarım.  
Yırtarım dğları, enginlere sığmam, taşarım.

Garbın atakını sarmışsa çelik zırhlı duvar,  
Benim iman dolu göğsüm gibi serhaddim var.  
Ulusum, korkma! Nasıl böyle bir imanı boğar,  
"Medeniyet!" dediğin tek dişi kalmış canavar?

Arkadaş! Yurduma alçakları uğratma sakın.  
Siper et gövdeni, dursun bu hayasızca akın.  
Doğacaktır sana va'detiği günler Hakk'ın...  
Kim bilir, belki yarın, belki yarından da yakın.

Bastığın yerleri "toprak!" diyerek geçme, tanı:  
Düşün altındaki binlerce kefensiz yatanı.  
Sen şehit oğlusun, incitme, yazıktır atanı:  
Verme, dünyaları alsan da, bu cennet vatanı.

Kim bu cennet vatanım uğruna olmaz ki feda?  
Şüheda fışkıracak toprağı sıksan, şüheda!  
Canı, cananı bütün varımı alsın da Hüda,  
Etmesin tek vatanından beni dünyada cüda.

Ruhumun senden, İlahi, şudur ancak emeli:  
Değmesin mabedimin göğsüne namahrem eli.  
Bu ezanlar ezanlar-ı şahadetleri dinin temeli,  
Ebedi yurdumun üstünde benim inemeli.

O zaman vعد ile bin sözcü eder-varsa-Şaşım,  
Her canlımdan, İlahi, boşanıp kanlı yaşım,  
Fıktır ruhum mücerret gibî Yerden na şım;  
O zaman yükselerek arşa değer belki başım.

Dalgalar sen de safağlar gibi ey şanlı hilal!  
Olsun artık dökülen kanlarımın hepsi helal!  
Ebediyen sana yok, ırkıma yok izmihâl:  
Hakkıdır, hür yaşamış bayrağımın hürriyet;  
Hakkıdır, Hakk'a tapan, milletimin istiklal!

Mehmet Akif ERSOY



## GENÇLİĞE HITABE

Ey Türk gençliği! Birinci razıdan, Türk istiklalini, Türk cumhuriyetini, İlebet, muhlazaza ve müdâraza etmekdir.

Mercu-yetimin ve istiklalinin yegane temeli budur. Bu temel, senin, en kıymetli hazinedir. İstiklalde dahi, seni, bu hazineden, mahrum etmek isteyecek, dahili ve harici, benthanları olacaktır. Bir çün, istiklal ve cumhuriyet müdâraza mecburiyetine düşersen, yazdıya atılmak için, içinde buluracağın vaziyetin imkanı ve şeraitini düşünmeyeceksin! Bu imkanı ve şerait, çok namusatı bir mahiyete tezahür edebilir. İstiklal ve cumhuriyetine kasbedecek dış şartlar, bütün dünyada emsali görülmüş bir galibiyetin müessesili olabilirler. Caben ve İle-azze-yelamin, bütün kâleleri zapt edilmiş, bütün tescelatına girilmiş, bütün ortuları dağıtılmış ve memleketin her köşesi bilfiil işgal edilmiş olabilir. Bütün bu şartların daha elim ve daha vahim olmak üzere, memleketin dahilinde, iktidara sahip olanlar, galel ve dahlel ve hatta hyareti içinde bulunabilirler. Hatta bu iktidar sahipleri şahsı menfaatlerini, müstevkin siyasi emelleriyle tevhit edebilirler. Millet, fakr u zaruret içinde harap ve bîtap düşmüş olabilir.

Ey Türk istiklalinin evladi! Şer, bu ahval ve şerait içinde dahi, razıdan, Türk istiklal ve cumhuriyetini kurtarmaktır! Muhtaz, oduğün kudret, demerlamadiki asil kanda, mevcuttur!

M. Atatürk

Öğretmenler;

Yeni Nesil Sizler  
Eseriniz Olacaksınız.

M. Atatürk

## Okul/Kurum Bilgileri

<b>İli:</b> <b>DENİZLİ</b>	<b>İlçesi:</b> SERİNHİSAR		
<b>Adres:</b>	Aşağı Mahalle Çamlık Caddesi No:8	<b>Coğrafi Konum (link)</b>	<a href="https://maps.app.goo.gl/eLrXSkfLeEfqHg8UA">https://maps.app.goo.gl/eLrXSkfLeEfqHg8UA</a>
<b>Telefon Numarası:</b>	0258 591 3983	<b>Faks Numarası:</b>	258 591 3006
<b>e- Posta Adresi:</b>	767829@meb.k12.tr	<b>Web sayfa sı adresi:</b>	<a href="https://serinhisarhgmtal.meb.k12.tr">https://serinhisarhgmtal.meb.k12.tr</a>
<b>Kurum Kodu:</b>	767829	<b>Öğretim Şekli:</b>	Tam Gün (Tam Gün/İkili Eğitim)

## SUNUŞ;

Geçmişten günümüze gelirken var olan yaratıcılığın getirdiği teknolojik ve sosyal anlamda gelişmişliğin ulaştığı hız, artık kaçınılmazları da önümüze sererek kendini göstermektedir. Güçlü ekonomik ve sosyal yapı, güçlü bir ülke olmanın ve tüm değişikliklerde dimdik ayakta durabilmenin kaçınılmazlığı da oldukça büyük önem taşımaktadır. Gelişen ve sürekliliği izlenebilen, bilgi ve planlama temellerine dayanan güçlü bir yaşam standardı ve ekonomik yapı; stratejik amaçlar, hedefler ve planlanmış zaman diliminde gerçekleşecek uygulama faaliyetleri ile (STRATEJİK PLAN) oluşabilmektedir.

Okulumuz, daha iyi bir eğitim seviyesine ulaşmak düşüncesiyle Sürekli yenilenmeyi ve kalite kültürünü kendisine ilke edinmeyi amaçlamaktadır. Kalite kültürü oluşturmak için eğitim ve öğretim başta olmak üzere insan kaynakları ve kurumsallaşma, sosyal faaliyetler, alt yapı, toplumla ilişkiler ve kurumlar arası ilişkileri kapsayan 2024-2028 stratejik planı hazırlanmıştır.

Büyük önder Atatürk'ü örnek alan bizler; Çağa uyum sağlamış, çağı yönlendiren gençler yetiştirmek için kurulan okulumuz, geleceğimiz teminatı olan öğrencilerimizi daha iyi imkânlarla yetiştirip, düşünce ufku ve yenilikçi ruhu açık Türkiye Cumhuriyetinin çıtasını daha yükseklerle taşıyan bireyler olması için öğretmenleri ve idarecileriyle özverili bir şekilde tüm azmimizle çalışmaktayız. Serinhisar Hakkı Gökçetin MTAL olarak en büyük amacımız yalnızca lise mezunu gençler yetiştirmek değil, girdikleri her türlü ortamda çevresindekilere ışık tutan, hayata hazır, hayatı aydınlatan, bizleri daha da ileriye götürecek gençler yetiştirmektir. İdare ve öğretmen kadrosuyla bizler çağa ayak uydurmuş, yeniliklere açık, Türkiye Cumhuriyetini daha da yükseltecek gençler yetiştirmeyi ilke edinmiş bulunmaktayız. Serinhisar Hakkı Gökçetin MTAL' nin stratejik planlama çalışmasına önce durum tespiti, yani okulun SWOT analizi yapılarak başlanmıştır. SWOT analizi tüm idari personelin ve öğretmenlerin katılımıyla uzun süren bir çalışma sonucu ilk şeklini almış, varılan genel sonuçların sadeleştirilmesi ise okul yönetimi ile öğretmenlerden den oluşan beş kişilik bir kurul tarafından yapılmıştır. Daha sonra SWOT sonuçlarına göre stratejik planlama aşamasına geçilmiştir. Bu süreçte okulun amaçları, hedefleri, hedeflere ulaşmak için gerekli stratejiler, eylem planı ve sonuçta başarı veya başarısızlığın göstergeleri ortaya konulmuştur. Denilebilir ki SWOT analizi bir kilometre taşıdır okulumuzun bugünkü resmidir ve stratejik planlama ise bugünden yarına nasıl hazırlanmamız gerektiğine dair kalıcı bir belgedir. Stratejik Plan' da belirlenen hedeflerimizi ne ölçüde gerçekleştirdiğimiz, plan dönemi içindeki her yılsonunda gözden geçirilecek ve gereken revizyonlar yapılacaktır. Serinhisar Hakkı Gökçetin MTAL Stratejik Planı (2024-2028)'de belirtilen amaç ve hedeflere ulaşmamızın Okulumuzun gelişme ve kurumsallaşma süreçlerine önemli katkılar sağlayacağına inanmaktayız.

Planın hazırlanmasında emeği geçen Strateji Yönetim Ekibi' ne, tüm öğretmen, öğrenci ve velilerimize teşekkür ederim.

Mustafa KOYUNCU

Okul Müdürü

# İÇİNDEKİLER

İçindekiler bölümü hazırlanırken ve planın sayfa tasarımı yapılırken aşağıda verilensıralama dikkate alınmalıdır.

## 1. GİRİŞ VE STRATEJİK PLANIN HAZIRLIK SÜRECİ

- 1.1. Strateji Geliştirme Kurulu ve Stratejik Plan Ekibi
- 1.2. Planlama Süreci

## 2. DURUM ANALİZİ

- 2.1. Kurumsal Tarihçe
- 2.2. Uygulanmakta Olan Planın Değerlendirilmesi
- 2.3. Mevzuat Analizi
- 2.4. Üst Politika Belgelerinin Analizi
- 2.5. Faaliyet Alanları ile Ürün ve Hizmetlerin Belirlenmesi
- 2.6. Paydaş Analizi
- 2.7. Kuruluş İçi Analiz

- 2.7.1. Teşkilat Yapısı
- 2.7.2. İnsan Kaynakları
- 2.7.3. Teknolojik Düzey
- 2.7.4. Mali Kaynaklar
- 2.7.5. İstatistik Veriler

2.8. Dış Çevre Analizi (Politik, Ekonomik, Sosyal, Teknolojik, Yasal ve Çevresel Çevre Analizi -PESTLE)

2.9. Güçlü ve Zayıf Yönler ile Fırsatlar ve Tehditler (GZFT) Analizi

2.10. Tespit ve İhtiyaçların Belirlenmesi

## 3. GELECEĞE BAKIŞ

- 3.1. Misyon
- 3.2. Vizyon
- 3.3. Temel Değerler

## 4. AMAÇ, HEDEF VE STRATEJİLERİN BELİRLENMESİ

- 4.1. Amaçlar
- 4.2. Hedefler
- 4.3. Performans Göstergeleri
- 4.4. Stratejilerin Belirlenmesi
- 4.5. Maliyetlendirme

## 5. İZLEME VE DEĞERLENDİRME

## 6. Tablo/Şekil/Grafikler/Ekler

# 1. GİRİŞ VE STRATEJİK PLANIN HAZIRLIK SÜRECİ

## 1.1. Strateji Geliştirme Kurulu ve Stratejik Plan Ekibi

Tablo 1. Strateji Geliştirme Kurulu ve Stratejik Plan Ekibi Tablosu

Strateji Geliştirme Kurulu Bilgileri		Stratejik Plan Ekibi Bilgileri	
Adı Soyadı	Ünvanı	Adı Soyadı	Ünvanı
Mustafa KOYUNCU	Okul Müdürü	Ayfer KARAKOŞLU	Müdür Yardımcısı
Bekir İZGİ	Müdür Başyardımcısı	Mustafa ÖZHANOĞLU	Öğretmen
Özgün KIYICI	Öğretmen	Mehtap KUŞCU	Öğretmen
Şirin DOĞAN	Öğretmen	Hatice YILDIRIM	Öğretmen
Ayşen KARAKAYA	Okul Aile Birliği Bşk.		

## 1.2. Planlama Süreci:

2024-2028 dönemi stratejik plan hazırlanma süreci Strateji Geliştirme Kurulu ve Stratejik Plan Ekibi'nin oluşturulması ile başlamıştır. Ekip tarafından oluşturulan çalışma takvimi kapsamında ilk aşamada durum analizi çalışmaları yapılmış ve durum analizi aşamasında, paydaşlarımızın plan sürecine aktif katılımını sağlamak üzere paydaş anketi, toplantı ve görüşmeler yapılmıştır.

## 2. DURUM ANALİZİ

Durum analizi bölümünde okulumuzun mevcut durumu ortaya konularak neredeyiz sorusuna yanıt bulunmaya çalışılmıştır.

Bu kapsamda okulumuzun kısa tanıtımını, okul künyesi ve temel istatistikleri, paydaş analizi ve görüşleri ile okulumuzun Güçlü Zayıf Fırsat ve Tehditlerinin (GZFT) ele alındığı analize yer verilmiştir.

### 2.1. Kurumsal Tarihçe

Serinhisar ilçesinde 1961 yılında açılan özel ortaokul daha sonra Milli eğitim bakanlığına devredilerek önce ortaokul daha sonra genel lise olarak eğitim öğretimine devam etmiştir.1996 yılında yabancı dil ağırlıklı lise açılmıştır (2007-2008 Öğretim yılı sonu itibariyle yabancı dil ağırlıklı lise kısmı kapatılmıştır.) 2001 yılında Hakkı Gökçetin İmam Hatip Lisesi ile birleşerek Hakkı Gökçetin Çok Programlı Lise adını almıştır. 2003 yılında Kız Meslek Lisesi de bünyesine dâhil olmuştur. 2014-2015 Eğitim-Öğretim yılı başında ise Serinhisar Hakkı Gökçetin Çok Programlı Anadolu Lisesi olarak eğitime devam etmiştir.2024-2025 Eğitim-Öğretim yılından itibaren Serinhisar Hakkı Gökçetin Mesleki ve Teknik Anadolu Lisesi olarak eğitime devam etmektedir. Okulumuz

”Beyaz Bayrak” ve ” Beslenme Dostu Okul”sertifikası sahibidir.

Okulumuzda eğitim öğretimi yapılmakta olan alanlar aşağıda olduğu gibidir;

- 1) Bilişim Teknolojileri Alanı
- 2) Muhasebe ve Finansman Alanı
- 3) Çocuk Gelişimi Alanı
- 4) Gıda Teknolojisi Alanı

Yaptıran kişi/kurum: İsmail Hakkı GÖKÇETİN.

Yapım Yılı:1987dir.

Dört katlı ana bina ve içinde; yönetim birimleri, atölyeler, sınıflar, öğrencilerin konakladığı bölümler ve çeşitli hizmet birimleri mevcuttur.

## **2.2. Uygulanmakta Olan Stratejik Planın Değerlendirilmesi**

Milli Eğitim Bakanlığı Stratejik Planı 2019 yılında yürürlüğe girmiştir. Stratejik Plan; hazırlık süreci, durum analizi, geleceğe bakış, maliyetlendirme ile izleme ve değerlendirme bölümlerinden oluşmaktadır.

Serinhisar Hakkı Gökçetin MTAL 2019-2023 Stratejik Planı’nda yer alan “Okulumuza kayıt yaptıran öğrencilerin okula uyumlarını sağlamak, okulun işleyiş kurallarını kavratmak.” şeklinde ifade edilen Amaç 1 kapsamında toplam 3 performans göstergesi bulunmaktadır. Bu performans göstergelerin ikisinde %100 başarı sağlanırken bir tanesinde başarı oranı %90 da kalarak hedeflenen başarıya ulaşılamamıştır. Öğrencilerin devamsızlık yapmalarını önlemek amacıyla devamsızlık yapan öğrencinin velisi aynı gün içinde SMS ile bilgilendirilmiştir. Devamsızlık süresi sınıra yaklaşan ve ya sınırdaki öğrencilerin velilerine posta yolu ile mektup gönderilmiştir. Bu yöntemle öğrenci devamsızlığı okulumuzda sorun olmaktan çıkmıştır.

Serinhisar Hakkı Gökçetin MTAL 2019-2023 Stratejik Planı’nda eğitim öğretimde kalitenin artırılmasına yönelik yer alan Amaç 1” Öğrencilerin yükseköğretime geçiş sınavında başarılarını arttırmak.” şeklinde ifade edilmiş olup bu amaç kapsamında 4 performans göstergesi yer almakta olup bunlardan birinde %80 ve üzerinde diğer üçünde ise amaçlanan hedeflerin gerisinde kalmıştır. Bunların sebepleri arasında ise öğrencilerin mesleğe yönelik kariyer planlamaları yapmaları ve akademik olarak kendilerine hedef belirlememeleri ve bu konuyla ilgili olarak aile desteğinin zayıf olması söylenebilir.

### 2.3. Yasal Yükümlülükler ve Mevzuat Analizi

KANUN			
Tarih	Sayı	No	Adı
23/07/1965	12056	657	Devlet Memurları Kanunu
14/06/1973	14574	1739	Milli Eğitim Temel Kanunu
24/10/2003	25269	4982	Bilgi Edinme Hakkı Kanunu
30/03/2012	28261	6287	İlköğretim ve Eğitim Kanunu İle Bazı Kanunlarda Değişiklik Yapılmasına Dair Kanun

YÖNETMELİK		
Yayımlandığı Resmi Gazete/Tebliğler Dergisi	Adı	
Tarih	Sayı	
12/10/2013	28793	Milli Eğitim Bakanlığı Personelinin Görevde Yükselme, Unvan Değişikliği ve Yer Değiştirme Suretiyle Atanması Hakkında Yönetmelik
07/09/2013	28758	Millî Eğitim Bakanlığı Ortaöğretim Kurumları Yönetmeliği
09/02/2012	28199	Millî Eğitim Bakanlığı Okul-Aile Birliği Yönetmeliği
18/01/2007	26407	Taşınır Mal Yönetmeliği
31/12/2009	27449	Millî Eğitim Bakanlığı Ders Kitapları Ve Eğitim Araçları Yönetmeliği
11/08/1973	14622	Devlet Memurlarının Tedavi Yardımı Ve Cenaze Giderleri Yönetmeliği
25/10/1982	17849	Kamu Kurum Ve Kuruluşlarında Çalışan Personelin Kılık Ve Kıyafetine Dair Yönetmelik
29/10/2011	28099	Devlet Memurlarına Verilecek Hastalık Raporları İle Hastalık Ve Refakat İznine İlişkin Usul Ve Esaslar Hakkında Yönetmelik
12/10/2013	28793	Millî Eğitim Bakanlığı Personelinin Görevde Yükselme, Unvan Değişikliği Ve Yer Değiştirme Suretiyle Atanması Hakkında Yönetmelik
13/08/2005	25905	Öğretmenlik Kariyer Basamaklarında Yükselme Yönetmeliği
12/09/1984	18513	Resmi Mühür Yönetmeliği
02/12/2004	25658	Resmî Yazışmalarda Uygulanacak Esas Ve Usuller Hakkında Yönetmelik
16/05/1988	19816	Devlet Arşiv Hizmetleri Hakkında Yönetmelik
17/04/2001	24376	Millî Eğitim Bakanlığı Rehberlik Ve Psikolojik Danışma Hizmetleri Yönetmeliği
13/01/2005	25699	Millî Eğitim Bakanlığı İlköğretim Ve Orta Öğretim Kurumları Sosyal Etkinlikler Yönetmeliği
28/08/2007	26627	Okul Servis Araçları Hizmet Yönetmeliği
09/08/2006	26254	Millî Eğitim Bakanlığı Kurum Tanıtım Yönetmeliği
02/04/1993	21540	Millî Eğitim Bakanlığına Bağlı Kurumlara Ait Açma, Kapatma Ve Ad Verme Yönetmeliği
28/12/1988	20033	Sabotajlara Karşı Koruma Yönetmeliği
26/07/2002	24822	Binaların Yangından Korunması Hakkında Yönetmelik

YÖNERGE		
Yayın	Adı	
Tarih	Sayı	
25/10/2013	3087071	Milli Eğitim Bakanlığı Ortaöğretim Kurumlarına Geçiş Yönergesi
Kasım 1999	2506	Millî Eğitim Bakanlığı Eğitim Bölgeleri Ve Eğitim Kurulları Yönergesi
Ağustos 2003	2551	Millî Eğitim Bakanlığı Eğitim Ve Öğretim Çalışmalarının Plânlı Yürütülmesine İlişkin Yönerge
23/09/2014	4145909	Millî Eğitim Bakanlığı Örgün ve Yaygın Eğitimi Destekleme ve Yetiştirme Kursları Yönergesi
Mart 2001	2522	Millî Eğitim Bakanlığı Personeli İzin Yönergesi
Mart 2007	2594	Millî Eğitim Bakanlığı Bayrak Törenleri Yönergesi



## 2.5. Faaliyet Alanları, Ürün Ve Hizmetler

FAALİYET ALANI 1: EĞİTİM	FAALİYET ALANI 2: YÖNETİM İŞLERİ
<b>Hizmet-1 Rehberlik Hizmetleri</b> Veli Öğrenci Öğretmen	<b>Hizmet-1 Öğrenci işleri hizmeti</b> Kayıt- Nakil işleri Devam-devamsızlık Sınıf geçme vb
<b>Hizmet-2 Sosyal-Kültürel Etkinlikler</b> Sosyal Kulüp Çalışmaları Okul Aile Birliği Etkinlikleri Gezi Etkinlikleri Şiir Tiyatro	<b>Hizmet-2 Öğretmen işleri hizmeti</b> Derece terfi Hizmet içi eğitim Özlük hakları v.b
<b>Hizmet-3 Spor Etkinlikleri</b> Voleybol Satranç Masa Tenisi	
FAALİYET ALANI 3: ÖĞRETİM	FAALİYET ALANI 4: MESLEK EDİNDİRME
<b>Hizmet-1 Müfredatın işlenmesi</b> Müfredat Kapsamında Derslerin verilmesi Yüksek Öğretime Hazırlık Mesleki ve Teknik Geziler	<b>Hizmet-1 Mesleki Eğitim</b> Tüm Alan Öğrencilerinin Mesleki Eğitimi Teorik/Uygulamalı Eğitim İşletmede Beceri Eğitimi Mesleki Rehberlik Mesleki Tanıtım Yönlendirme Meslek Edindirme Kursları Mezun Öğrencilerin Takibi
<b>Hizmet-2 Kurslar</b> Staj Çıracılık Eğitim	<b>Hizmet-3 Çıracılık Eğitim MESEM</b> Tüm Alan Öğrencilerinin Mesleki Eğitimi Teorik/Uygulamalı Eğitim İşletmede Meslek Eğitimi
<b>Hizmet-3 Proje çalışmaları</b> <b>Sıfır Atık Projesi</b> <b>Ben De Varım Projesi</b> Sosyal Projeler <i>Meslek Liseleri Hayata Dokunuyor</i> Kültürel Projeler	
FAALİYET ALANI 5: TOPLUM HİZMETİ	FAALİYET ALANI 6: YARDIM
<b>Hizmet-1 Okul İçi hizmetler</b> Okul Bahçesi Yeşillendirme Çalışmaları Temizlik Düzen Çalışmaları Okul Yemekhanesi ile ilgili Düzenlemeler	<b>Hizmet-1 Öğrencilere Ekonomik Destekler</b> Nakit Yardımı Giyim Yardımı
FAALİYET ALANI 7: BAKIM ONARIM	
<b>Hizmet-1 Onarım</b> Ödenek Temini veya Tahsisi Onarım işlemlerinin Takibi	
<b>Hizmet-2 Araç Gereç</b> Araç Gereç Temini veya Tahsisi	<b>Hizmet-3 Donatım</b> Donatım Temini veya Tahsisi

## Faaliyet Alanlar/Ürün ve Hizmetler Tablosu

Öğrenci kayıt, kabul ve devam işleri	Eğitim hizmetleri
Öğrenci başarısının değerlendirilmesi	Öğretim hizmetleri
Sınav işleri	Toplum hizmetleri
Sınıf geçme işleri	Kulüp çalışmaları
Öğrenim belgesi düzenleme işleri	Diploma
Personel işleri	Sosyal, kültürel ve sportif etkinlikler
Öğrenci davranışlarının değerlendirilmesi	Burs hizmetleri
Öğrenci sağlığı ve güvenliği	MESEM hizmetleri
Okul çevre ilişkileri	Açık Lise
Rehberlik	Bilimsel araştırmalar
Staj çalışmaları	Yaygın eğitim
	Mezunlar (öğrenci)

### 2.6. Paydaş Analizi

Kurumumuzun temel paydaşları öğrenci, veli ve öğretmen olmakla birlikte eğitimin dışsal etkisi nedeniyle okul çevresinde etkileşim içinde olunan geniş bir paydaş kitlesi bulunmaktadır. Paydaşlarımızın görüşleri anket, toplantı, dilek ve istek kutuları, elektronik ortamda iletilen önerilerde dâhil olmak üzere çeşitli yöntemlerle sürekli olarak alınmaktadır.

İç Paydaşlar	Dış Paydaşlar	
Öğretmenler ve Diğer Çalışanlar	Millî Eğitim Bakanlığı	Gençlik ve Spor Müdürlüğü
Öğrenciler	Valilik	Sağlık Müdürlüğü
Okul Aile Birliği	Kaymakamlık	Sanayi ve Ticaret Odaları
	İl Millî Eğitim Müdürlüğü	Hayırseverler
	İlçe Millî Eğitim Müdürlüğü	Sivil Toplum Örgütleri
	Okullar ve Bağlı Kurumlar	Medya
	Üniversite	İşveren Kuruluşlar
	Sosyal Hizmetler Müdürlüğü	Muhtarlıklar
	Belediyeler	Veliler
	Güvenlik Güçleri (Emniyet, Jandarma)	

PAYDAŞLAR	İÇ PAYDAŞ	DIŞ PAYDAŞ	HİZMET ALAN	NEDEN PAYDAŞ	Paydaşın Kurum Faaliyetlerini Etkileme Derecesi	Paydaşın Taleplerine Verilen Önem	Sonuç
					Tam 5" "Çok 4", "Orta 3", "Az 2", "Hiç 1"		
					1,2,3 İzle 4,5 Bilgilendir	1,2,3 Gözet 4,5 Birlikte Çalış	
Millî Eğitim Bakanlığı		X		Amaçlarımıza Ulaşmada Destek için İş birliği içinde Olmamız Gereken Kurum	5	5	<b>Bilgilendir, Birlikte çalış</b>
Valilik		X		Amaçlarımıza Ulaşmada Destek için İş birliği içinde Olmamız Gereken Kurum	5	5	<b>Bilgilendir, Birlikte çalış</b>
Kaymakamlık		X		Amaçlarımıza Ulaşmada Destek için İş birliği içinde Olmamız Gereken Kurum	5	5	<b>Bilgilendir, Birlikte çalış</b>
İl Millî Eğitim Müdürlüğü		X		Amaçlarımıza Ulaşmada Destek için İş birliği içinde Olmamız Gereken Kurum	5	5	<b>Bilgilendir, Birlikte çalış</b>
İlçe Millî Eğitim Müdürlüğü		X		Amaçlarımıza Ulaşmada Destek için İş birliği içinde Olmamız Gereken Kurum	5	5	<b>Bilgilendir, Birlikte çalış</b>
Öğretmenler ve Diğer Çalışanlar	X			Doğrudan ve Dolaylı Hizmet Veren	5	5	<b>Bilgilendir, Birlikte çalış</b>
Veliler		X	X	Doğrudan ve Dolaylı Hizmet Alan	4	4	<b>Bilgilendir, Birlikte çalış</b>
Okul Aile Birliği	X		X	Amaçlarımıza Ulaşmada Destek için İş birliği içinde Olmamız Gereken Kurum	5	5	<b>Bilgilendir, Birlikte çalış</b>
Öğrenciler	X		X	Varoluş sebebimiz	5	5	<b>Bilgilendir, Birlikte Çalış</b>
Mahalle Muhtarı		X	X	Amaçlarımıza Ulaşmada Destek için İş birliği içinde Olmamız Gereken Kurum	1	2	<b>İzle, Gözet</b>
Sağlık Ocağı		X	X	Amaçlarımıza Ulaşmada Destek için İş birliği içinde Olmamız Gereken Kurum	2	4	<b>İzle, Birlikte Çalış</b>

Paydaş anketlerine ilişkin ortaya çıkan temel sonuçlara altta yer verilmiştir \* :

**ÖĞRETMEN ANKET SONUÇLARI; YÜZDELİK ORANLARI**

Sıra No	MADDELER	KATILMA DERESESİ				
		Kesinlikle Katılıyor	Katılıyor	Kararsız	Kısmen Katılıyor	Katılmıyor
1	Okulumuzda alınan kararlar, çalışanların katılımıyla alınır.	20	60	0	0	20
2	Kurumdaki tüm duyurular çalışanlara zamanında iletilir.	50	40	0	10	0
3	Her türlü ödüllendirmede adil olma, tarafsızlık ve objektiflik esastır.	20	40	0	10	30
4	Kendimi, okulun değerli bir üyesi olarak görürüm.	30	40	0	10	20
5	Çalıştığım okul bana kendimi geliştirme imkânı tanımaktadır.	10	40	10	20	20
6	Okul, teknik araç ve gereç yönünden yeterli donanıma sahiptir.	0	40	20	30	10
7	Okulda çalışanlara yönelik sosyal ve kültürel faaliyetler düzenlenir.	0	70	10	20	0
8	Okulda öğretmenler arasında ayırım yapılmamaktadır.	40	20	10	10	20
9	Okulumuzda yerelde ve toplum üzerinde olumlu etki bırakacak çalışmalar yapılmaktadır.	20	40	20	20	0
10	Yöneticilerimiz, yaratıcı ve yenilikçi düşüncelerin üretilmesini teşvik etmektedir.	10	50	30	10	0
11	Yöneticiler, okulun vizyonunu, stratejilerini, iyileştirmeye açık alanlarını vs. çalışanlarla paylaşır.	10	50	10	20	0
12	Okulumuzda sadece öğretmenlerin kullanımına tahsis edilmiş yerler yeterlidir.	30	50	10	10	0
13	Alanıma ilişkin yenilik ve gelişmeleri takip eder ve kendimi güncellerim.	20	60	0	20	0
14	Okulumuzun Olumlu (başarılı) ve Olumsuz (başarısız) Yönlerine İlişkin Görüşleriniz.					
	Olumlu (Başarılı) yönlerimiz	Olumsuz (başarısız) yönlerimiz				
1	Okulumuzun geniş bir alana ve bahçeye sahip olması	Öğrencilerin başarılı olma konusundaki isteksizlikleri				
2	Okul idaresi ile öğretmenler arasında iletişimin güçlü olması	Sosyal etkinliklerin azlığı				
3	Öğrenci sayısının azlığına bağlı olarak rehberlik ve yönlendirmede öğrencilere ayrılan zamanın fazla olması	Bina ve donanım noktasındaki yetersizlikler				
4	Tüm personelin görevlerini yerine getirme konusunda istekli ve azimli olmaları	İlçede ikinci bir meslek lisesinin olmasına bağlı olarak öğrenci sayısının yetersiz olması.				
5	Okul rehberlik hizmetlerinin etkili bir şekilde uygulanması					

ÖĞRENCİ ANKET SONUÇLARI: YÜZDELİK DİLİMLERİ

Sıra No	MADDELER	KATILMA DERESESİ				
		Kesinlikle Katılıyorum	Katılıyorum	Kararsızım	Kısmen Katılıyorum	Katılmıyorum
1	Öğretmenlerimle ihtiyaç duyduğumda rahatlıkla görüşebilirim.	30	50	15	5	0
2	Okul müdürü ile ihtiyaç duyduğumda rahatlıkla konuşabiliyorum.	5	30	20	5	40
3	Okulun rehberlik servisinden yeterince yararlanabiliyorum.	45	30	0	15	10
4	Okula ilettiğimiz öneri ve isteklerimiz dikkate alınır.	40	30	10	5	15
5	Okulda kendimi güvende hissediyorum.	65	25	10	0	0
6	Okulda öğrencilerle ilgili alınan kararlarda bizlerin görüşleri alınır.	5	35	35	10	10
7	Öğretmenler yeniliğe açık olarak derslerin işlenişinde çeşitli yöntemler kullanmaktadır.	45	5	25	5	20
8	Derslerde konuya göre uygun araç gereçler kullanılmaktadır.	15	40	20	15	10
9	Teneffüslerde ihtiyaçlarımı giderebiliyorum.	25	30	10	25	10
10	Okulun içi ve dışı temizdir.	25	50	10	5	10
11	Okulun binası ve diğer fiziki mekânlar yeterlidir.	35	10	40	5	10
13	Okulumuzda yeterli miktarda sanatsal ve kültürel faaliyetler düzenlenmektedir.	25	20	40	5	10
<b>14</b>	<b>Okulumuzun Olumlu (başarılı) ve Olumsuz (başarısız) Yönlerine İlişkin Görüşleriniz.</b>					
	Olumlu (Başarılı) yönlerimiz		Olumsuz (başarısız) yönlerimiz			
1	Öğrenci sayısının az olması rehberlik açısından her öğrencinin servise ulaşılabilirliğin kolay olması		Okula futbol sahasının olmaması yeterli öğrenci sayısı oluşmadığı için spor etkinliklerine katılamamak.			
2	Öğretmenlerimizin deneyimli ve bizlere karşı empatik olabilmesi		Okul mutfağının alt katta olmasından dolayı yemek kokusunun tüm binaya yayılması			
3	Kütüphanenin olması.		Kantin olmaması			
4	Okul bahçesinin geniş ve kullanışlı olması		Öğrenci sayısından dolayı yeterli katılım oluşmadığı için gezi etkinliklerinin düzenlenememesi.			
5						

VELİ ANKET SONUÇLARI: YÜZDELİK DİLİMLERİ

Sıra No	MADDELER	KATILMA DERECEŚİ				
		Kesinlikle Katılıyorum	Katılıyorum	Kararsızım	Kısmen Katılıyorum	Katılmıyorum
1	Öğretmenlerimle ihtiyaç duyduğumda rahatlıkla görüşebilirim.	65	25		10	
2	Okul müdürü ile ihtiyaç duyduğumda rahatlıkla konuşabiliyorum.	80	20			
3	Okulun rehberlik servisinden yeterince yararlanabiliyorum.	75	15	10		
4	Okula ilettiğimiz öneri ve isteklerimiz dikkate alınır.	65	20	15		
5	Okulda kendimi güvende hissediyorum.	70	20	10		
6	Okulda öğrencilerle ilgili alınan kararlarda bizlerin görüşleri alınır.	20	25	45	10	
7	Öğretmenler yeniliğe açık olarak derslerin işlenişinde çeşitli yöntemler kullanmaktadır.	20	65	10	5	
8	Derslerde konuya göre uygun araç gereçler kullanılmaktadır.	20	65	10	5	
9	Teneffüslerde ihtiyaçlarımı giderebiliyorum.	35	50	10		
10	Okulun içi ve dışı temizdir.	60	30	10		
11	Okulun binası ve diğer fiziki mekânlar yeterlidir.	60	40			
13	Okulumuzda yeterli miktarda sanatsal ve kültürel faaliyetler düzenlenmektedir.	5	5	45	25	20

14	Okulumuzun Olumlu (başarılı) ve Olumsuz (başarısız) Yönlerine İlişkin Görüşleriniz.	
	Olumlu (Başarılı) yönlerimiz	Olumsuz (başarısız) yönlerimiz
1	Okul idarecileriyle etkili iletişim	Öğretmenlerin ilçe merkezinde ikametgah etmemeleri
2	Devamsızlık, not giriş vb konularda anında geri bildirimde bulunulması	Okulun ilçe çamlık parkına yakın olması dış çevresel faktörlerin olumsuz etkileri
3	Veli toplantılarında organizasyon	
4		
5		

## 2.7. Okul/Kurum İçi Analiz

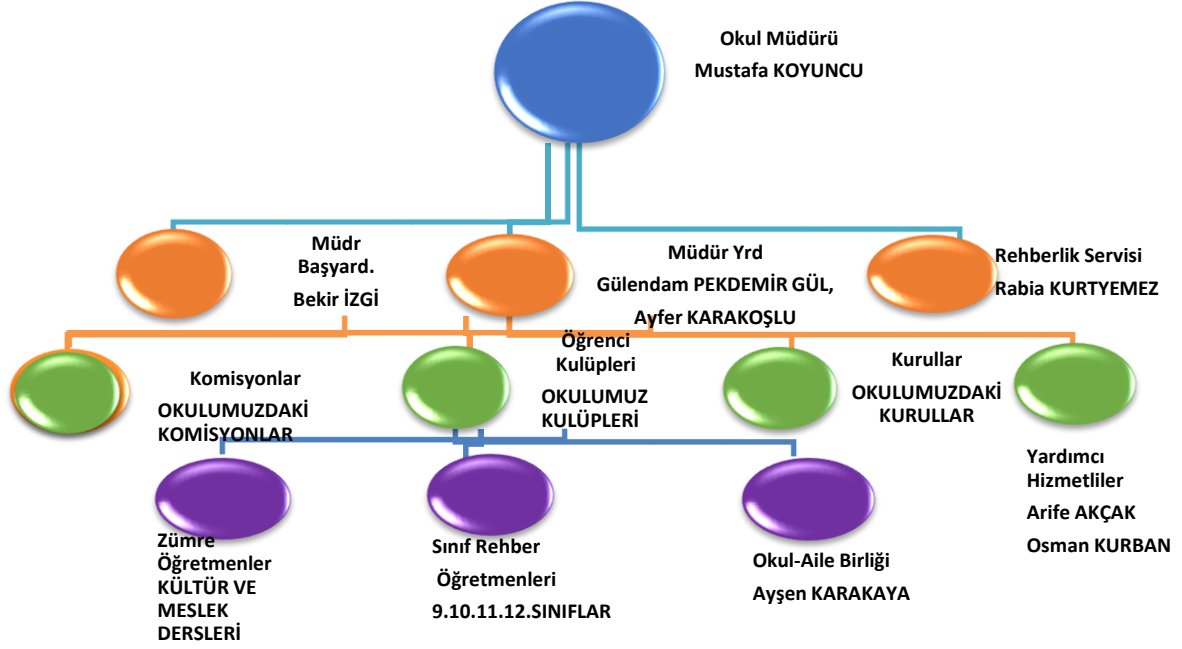
### Okulun Mevcut Durumu: Temel İstatistikler

#### Okul Künyesi

Okulumuzun temel girdilerine ilişkin bilgiler altta yer alan okul künyesine ilişkin tabloda yer almaktadır.

İLİ: DENİZLİ		İLÇESİ: SERİNHİSAR			
ADRES	Aşağı Mah.Çamlık Cad. No:8 SERİNHİSAR/DENİZ Lİ	COĞRAFI KONUM LİNK	<a href="https://maps.app.goo.gl/eLrXSklLeEfqHg8UA">https://maps.app.goo.gl/eLrXSklLeEfqHg8UA</a>		
Telefon Numarası:	0 (258) 591 39 83	Faks Numarası:	0 (258) 591 30 06		
e- Posta Adresi:	767829@meb.k12.tr	Web sayfası adresi:	<a href="https://serinhisarhgntal.meb.k12.tr">https://serinhisarhgntal.meb.k12.tr</a>		
Kurum Kodu:	767829	Öğretim Şekli:	TAM GÜN (Tam Gün/İkili Eğitim)		
OKULUN HİZMETE GİRİŞ TARİHİ:1961		TOPLAM ÇALIŞAN SAYISI			
Öğrenci Sayısı:	KIZ	18	ÖĞRETMEN SAYISI	KADIN	8
	ERKEK	23		ERKEK	3
	TOPLAM	41		TOPLAM	11
Derslik Başına Düşen Öğrenci Sayısı		Şube Başına Düşen Öğrenci Sayısı		10	
Öğretmen Başına Düşen Öğrenci Sayısı	4	Şube Başına 30'dan Fazla Öğrencisi Olan Şube Sayısı		YOK	
Öğrenci Başına Düşen Toplam Gider Miktarı*	18000	Öğretmenlerin Kurumdaki Ortalama Görev Süresi		5	

## 2.7.1. Teşkilat Yapısı



### Oluşturulan Komisyon ve Kurullar:

Kurul/Komisyon Adı	Görevleri
Okul Aile Birliđi	Birlik, okul ile aile arasında bütünleşmeyi gerçekleştirmek, veli ve okul arasında iletişimi ve iş birliğini sağlamak, eğitim-öğretimi geliştirici faaliyetleri desteklemek, maddi imkânlardan yoksun öğrencilerin zorunlu ihtiyaçlarını karşılamak ve okula maddî katkı sağlamak üzere kurulur.
Öğretmenler Kurulu	Eğitim öğretim işlerini düzenlemek
Ödül ve Disiplin Kurulu	Yönetmeliğe uygun şekilde öğrenci davranışlarını değerlendirmek
Onur Kurulu	Yönetmeliğe uygun şekilde öğrenci davranışlarını ödüllendirmek
Satın Alma Komisyonu	Kurum ihtiyaçlarını temin etmek
Muayene ve Kabul Komisyonu	Okula gelen taşınır malların incelenerek teslim alınması
Psikolojik Danışma ve Rehberlik Hizmetleri Yürütme Komisyonu	Okul rehberlik faaliyetlerini yürütme
Değer tespit komisyonu	Taşınırların değerini tespit etmek
Envanter sayım komisyonu	Taşınırların sayıca tespit edilmesi
Öğrenci Davranışlarını Değerlendirme Üst Kurulu	Öğrencileri ödüllendirme kararlarını alır
Okul web sitesi kontrol ve inceleme komisyonu	Okul web sitesinde inceleme yapmak
Kantin Denetleme Komisyonu	Yemekhanenin şartnamelere uygunluđunu denetlemek



**2023-2024 EĞİTİM-ÖĞRETİM YILI İÇİN OLUŞTURULACAK KURUL VE  
KOMİSYONLARIN GÖREV DAĞILIMI**  
(SERİNHİSAR HAKKI GÖKÇETİN MESLEKİ VE TEKNİK ANADOLU LİSESİ)

<b>DİSİPLİN KURULU ÜYELERİ BEKİR İZGİ MDR BAŞYRD. DİSİPLİN KURULU BAŞKANI</b>	
1- SEZER TALAY (Asil)	
2-AYŞE OYTUN ÖZDEN (2.Asil)	
<b>ONUR KURULU ÜYELERİ BEKİR İZGİ MDR BAŞYRD. Başkan</b>	
1 MUSTAFA ÖZHANOĞLU (asil Üye)	
2 DAVUT AKYOL(Yedek Üye)	
<b>SATIN ALMA/İHALE KOMİSYONU</b>	<b>MDR. YAR. AYFER KARAKOŞLU BAŞKAN</b>
1. MEHTAP KUŞCU (Asil)	4-AYŞE OYTUN ÖZDEN (Yedek)
2- ŞİRİN DOĞAN (Asil)	5- HİLAL GÜLER(Yedek)
3- MUSTAFA ÖZHANOĞLU (Asil)	
<b>MUAYENE KABUL KOMİSYONU Mdr Başyard Başkan; Bekir İZGİ</b>	
1- Hatice YILDIRIM (Asil)	3-RABİA KURTYEMEZ (Yedek)
<b>TAŞINIR SAYIM KURULU ÜYELERİ : AYFER KARAKOŞLU Müd yrd. BAŞKAN</b>	
1-MUSTAFA ÖZHANOĞLU (Asil)	3-ÖZGÜN KIYICI (Asil)
2- ŞİRİN DOĞAN (Asil)	4- MEHTAP KUŞCU (Asil)
<b>OKUL AİLE BİRLİĞİ VE VELİ TOPLANTILARININ PLANLANMASI İLE ŞUBE ÖĞRETMENLER KURULU HAKKINDA BİLGİ VERİLMESİ MDR BAŞYARD. BEKİR İZGİ</b>	
1- ÖZGÜN KIYICI (Asil)	2- MEHTAP KUŞCU (Asil)

<b>OKUL KÜTÜPHANESİNE KAYNAK TESPİTİ VE SEÇİMİ KOMİSYON ÜYELERİ Ayfer KARAKOŞLU MDR YRD BAŞKAN</b>	
1- ÖZGÜN KIYICI	2- DAVUT AKYOL

<b>TÖREN HAZIRLAMA VE UYGULAMA KOMİSYONU ÜYELERİ AYFER KARAKOŞLU MDR YRD BAŞKAN</b>	
1-AYŞE OYTUN ÖZDEN	4- SEZER TALAY
2- HİLAL GÜLER	5- DAVUT AKYOL
3-HATİCE YILDIRIM	6- MUSTAFA ÖZHANOĞLU

<b>YAZI-ESER İNCELEME KURULU ÜYELERİ: MDR BAŞYARD BEKİR İZGİ</b>	
1-AYŞE OYTUN ÖZDEN (Asil)	4-HURİYE ŞERİAT (Öğrenci)
2- HİLAL GÜLER (Asil)	
3- HATİCE YILDIRIM (Asil)	
<b>OKUL KANTİN DENETLEME KOMİSYONU ÜYELERİ Ayfer KARAKOŞLU MÜD YRD. BAŞKAN</b>	
1-HATİCE YILDIRIM (Asil)	4- AYŞE OYTUN ÖZDEN (Asil)
2- MEHTAP KUŞCU (Asil)	5- RABİA KURTYEMEZ (Asil)

<b>İŞ SAĞLIĞI VE GÜVENLİĞİ EKİBİ,YANGIN SÖNDÜRME EKİBİ,KURTARMA EKİBİ,KORUMA EKİBİ,İLK YARDIM EKİBİNİN BELİRLENMESİ , OKUL SAĞLIĞI HAKKINDA BİLGİ BEKİR İZGİ MDR.BAŞYARD.BAŞKANLIĞINDA</b>		
1- MUSTAF ÖZHANOĞLU ( ALAN ŞEFİ)	4-ÖZGÜN KIYICI (ALAN ŞEFİ)	
2-MEHTAP KUŞCU (ALAN ŞEFİ)	5-ARİFE AKÇAK	
3- ŞİRİN OĞAN ( ALAN ŞEFİ)	6-OSMAN KURBAN	

<b>YARDIMA MUHTAÇ ÖĞRENCİLERİN TESPİTİ ÜYELERİ MUSTAFA KOYUNCU OKUL MDR BAŞKAN</b>	
1- BEKİR İZGİ	3-HATİCE YILDIRIM
2- SEZER TALAY	4- HİLAL GÜLER

<b>REHBERLİK VE PSİKOLOJİK DANIŞMA HİZMETLERİ YÜRÜTME KOMİSYON ÜYELERİ</b>	
Okul Müdürü MUSTAFA KOYUNCU Başkan	
Müdür Başyardımcısı Bekir İZGİ	
Rehber Öğretmen Rabia KURTYEMEZ	

9. sınıf temsilci öğretmen	
10. sınıf temsilci öğretmen	
11. sınıf temsilci öğretmen	
12. sınıf temsilci öğretmen	
Okul Öğrenci Temsilcisi Huriye ŞERİAT	
Okul Aile Birliği Başkanlığı Temsilcisi: Ayşen KARAKAYA	
Okul Disiplin Kurulu temsilcisi Sezer TALAY	
<b>SOSYAL ETKİNLİK KURULU ÜYELERİ</b>	
1-BEKİR İZGİ (BAŞKANLIĞINDA)	4-ŞİRİN DOĞAN
2-AYŞE OYTUN ÖZDEN	5-MEHTAP KUŞCU
3-HATİCE YILDIRIM	
<b>TANITIM,MEZUNLARIN İZLENMESİ,İSTİHDAM,MESLEKİ REHBERLİK VE DANIŞMA KOMİSYONUNUN OLUŞTURULMASI</b>	
1-MD. YARDIMCISI: GÜLENDAM PEKDEMİR GÜL	2-BÜTÜN BÖLÜM ALAN VE ATÖLYE ŞEFLERİ
<b>OKUL ÖNCESİ KONTENJANI BELİRLEME KOMİSYONU NAKİL KAYIT KABUL KOMİSYONU</b>	
OKUL MÜDÜRÜ MUSTAFA KOYUNCU	
İLGİLİ ALAN ŞEFLERİ	
İLGİLİ REHBER ÖĞRETMEN RABİA KURTYEMEZ	
İLGİLİ MÜDÜR YARD GÜLENDAM PEKDEMİR GÜL	
OKUL AİLE BİRLİĞİ TEMSİLCİSİ	

<b>ÖĞRENCİ DEVAM DEVAMSIZLIK TAKİP KOMİSYONU</b>		
MÜDÜR YARD. GÜLENDAM PEKDEMİR GÜL		
1-TÜM SINIF ÖĞRETMENLERİ	5 –REHBER ÖĞRETMEN RABİA KURTYEMEZ	
<b>OKUL WEB YAYIN EKİBİNİN OLUŞTURULMASI-WEB SAYFASININ TAKİBİNİN SAĞLANMASI MUSTAFA KOYUNCU OKUL MÜDÜRÜ BAŞKAN</b>		
MUSTAFA ÖZHANOĞLU	HATİCE YILIRIM	
RABİA KURTYEMEZ	HİLAL GÜLER	
<b>SERVİS DENETİM KOMİSYONU GÜLENDAM PEKDEMİR GÜL MDR YRD</b>		
1 –MUSTAFA KOYUNCU (OKUL MÜDÜRÜ)	3-SEZER TALAY	
2- GÜLENDAM PEKDEMİR GÜL (MDR YRD)	4- HİLAL GÜLER	
<b>OKUL TEMİZ PROJE KURUL KOMİSYONU</b>		
MDR YARD. AYFER KARAKOŞLU		
1-AYŞE OYTUN ÖZDEN	2- MEHTAP KUŞCU	3- HATİCE YILDIRIM

## 2.7.2.İnsan Kaynakları

Okulumuzun 2023 yılı itibariyle çalışanlarına ilişkin bilgiler altta yer alan tabloda belirtilmiştir.

### Çalışan Bilgileri Tablosu

Unvan*	Erkek	Kadın	Toplam
Okul Müdürü ve Müdür Yardımcısı	2	2	4
Sınıf Öğretmeni			
Branş Öğretmeni	3	7	10
Rehber Öğretmen		1	1
İdari Personel			
Yardımcı Personel	1	1	2
Güvenlik Personeli			
<b>Toplam Çalışan Sayıları</b>	<b>6</b>	<b>11</b>	<b>17</b>

### Okulumuz Bina ve Alanları

Okulumuzun 2023 yılı itibariyle binası ile açık ve kapalı alanlarına ilişkin temel bilgiler altta yer almaktadır.

### Okul Yerleşkesine İlişkin Bilgiler

Okul Bölümleri *		Özel Alanlar	Var	Yok
Okul Kat Sayısı	4	Çok Amaçlı Salon		YOK
Derslik Sayısı	14	Çok Amaçlı Saha		YOK
Derslik Alanları (m2)	40	Kütüphane	VAR	
Kullanılan Derslik Sayısı	5	Fen Laboratuvarı		YOK
Şube Sayısı	14	Bilgisayar Laboratuvarı	VAR	
İdari Odaların Alanı (m2)	45	İş Atölyesi		YOK
Öğretmenler Odası (m2)	46	Beceri Atölyesi		YOK
Okul Oturma Alanı (m2)	490	Pansiyon		YOK
Okul Bahçesi (Açık Alan)(m2)	9099			
Okul Kapalı Alan (m2)	1960			
Sanatsal, bilimsel ve sportif amaçlı toplam alan (m <sup>2</sup> )	200			
Kantin (m2)	50			
Tuvalet Sayısı	18			
<b>Diğer (.....)</b>				

## Sınıf ve Öğrenci Bilgileri

Okulumuzda 2023 yılı itibariyle yer alan sınıfların öğrenci sayıları alttaki tabloda verilmiştir.

SINIFI	Kız	Erkek	Toplam	SINIFI	Kız	Erkek	Toplam
9. SINIF	6	7	13				
10. SINIF	5	6	11				
11. SINIF	3	5	8				
12. SINIF	4	5	9				

## Donanım ve Teknolojik Kaynaklarımız

Teknolojik kaynaklar başta olmak üzere 2023 yılı itibariyle okulumuzda bulunan çalışır durumdaki donanım malzemesine ilişkin bilgiye alttaki tabloda yer verilmiştir.

### 2.7.3. Teknolojik Düzey

Akıllı Tahta Sayısı	12	TV Sayısı	4
Masaüstü Bilgisayar Sayısı	35	Yazıcı Sayısı	6
Taşınabilir Bilgisayar Sayısı	2	Fotokopi Makinası Sayısı	3
Projeksiyon Sayısı	3	İnternet Bağlantı Hızı	4 megabite

### 2.7.4. Mali Kaynaklar

Okulumuzun genel bütçe ödenekleri, okul aile birliği gelirleri ve diğer katkılarda dâhil olmak üzere gelir ve giderlerine ilişkin son iki yıl gerçekleşme bilgileri alttaki tabloda verilmiştir.

Yıllar	Gelir Miktarı	Gider Miktarı
2022	124.227,853	84.326,853
2023	272.965,02	267.217,02

## 2.8. Dış Çevre Analizi (Politik, Ekonomik, Sosyal, Teknolojik, Yasal ve Çevresel Çevre Analizi -PESTLE)

Politik ve yasal etmenler	Ekonomik çevre değişkenleri
<ol style="list-style-type: none"><li>1. Bakanlığımızca, öğrenci merkezli eğitim yaklaşımları, mesleki eğitimde modüler eğitim sistemi, mesleki eğitim, görevde yükselme ve kariyer basamakları vb. konulardaki geliştirilen politikalar</li><li>2. Ücretsiz ders kitabı dağıtımını uygulaması</li><li>3. Destek personelin sayıca yetersizliği, telafi edebilecek hizmet alımına dönük finans eksikliği</li><li>4. Yerel yönetimlerle kurulan olumlu işbirliği</li></ol>	<ol style="list-style-type: none"><li>1. Bulduğumuz bölgede velilerimizin eğitim düzeyleri düşüktür. Bu sebepten veliler eğitime ön planda tutmadıkları için çok fazla maddi katkı sağlamamaktadır.</li><li>2. Ekonomik yönden okul aile birliğinden ve çevredeki hayırsever vatandaşlardan yardım almamaktadır.</li><li>3. İşyerlerinin çevreden vasıflı ve kaliteli eleman aramaları halkın bilinçli olarak mesleki eğitime yönelmesini sağlamıştır.</li><li>4. Maddi sıkıntılar aile bireylerini kısa yoldan iş hayatına atılmaya zorlamıştır. Bu anlamda Denizli 'de mesleki eğitime çok önem verildiği söylenebilir.</li><li>5. Mesleki eğitimin gelişmesinde ilçede ticaret sektörünün gelişmiş olması.</li></ol>

Sosyal-kültürel çevre değişkenleri	Teknolojik çevre değişkenleri
<ol style="list-style-type: none"><li>1. Çok çeşitli kültürel zenginliğe sahip bir bölge olması.</li><li>2. Geleneklere bağlı sosyal yapının olması disiplini olaylarının fazla görünmemesi.</li><li>3. Bölgemizde kızların eğitimine önem verilmesi.</li></ol>	<ol style="list-style-type: none"><li>1. Okulumuzda bulunan atölye ve laboratuvarlarda bilgisayar ve teknolojinin öğrenci ve öğretmenlerimizce etkin kullanımı.</li><li>2. Bakanlığımızın E-Okul ve internet hizmetlerinin kurumumuzda etkin kullanımı.</li></ol>

Ekolojik ve doğal çevre değişkenleri	Etik ve ahlaksal değişkenler
<ol style="list-style-type: none"><li>1. Okulumuzun doğal çevresinin güzel olması</li><li>2. İlçede leblebi sanayisinden dolayı çevre kirliliğinin yoğun yaşanması</li></ol>	Değerler Eğitimi kapsamında Pandemi ve Depremde ulusal ve yerel maddi manevi destek

### Üst Politika Belgeleri

SIRA NO	REFERANS KAYNAĞININ ADI
1	İl Milli Eğitim Müdürlüğü Stratejik Planı
2	İlçe Milli Eğitim Müdürlüğü Stratejik Planı

## 2.9. Güçlü ve Zayıf Yönler ile Fırsatlar ve Tehditler (GZFT) Analizi

Okulumuzun temel istatistiklerinde verilen okul künyesi, çalışan bilgileri, bina bilgileri, teknolojik kaynak bilgileri ve gelir gider bilgileri ile paydaş anketleri sonucunda ortaya çıkan sorun ve gelişime açık alanlar iç ve dış faktör olarak değerlendirilerek GZFT tablosunda belirtilmiştir. Dolayısıyla olguyu belirten istatistikler ile algıyı ölçen anketlerden çıkan sonuçlar tek bir analizde birleştirilmiştir.

Kurumun güçlü ve zayıf yönleri donanım, malzeme, çalışan, iş yapma becerisi, kurumsal iletişim gibi çok çeşitli alanlarda kendisinden kaynaklı olan güçlülükleri ve zayıflıkları ifade etmektedir ve ayırmda temel olarak okul müdürü/müdürlüğü kapsamında bakılarak iç faktör ve dış faktör ayrımı yapılmıştır.

İçsel Faktörler \*

### Güçlü Yönler:

Öğrenciler	Kalifiye Eleman Yetiştirilmesi Okulda disiplin vakalarının az olması. Sınıf öğrenci mevcutlarının standarda uygun olması
Çalışanlar	Okulumuz çalışan personel yönünden oldukça iyi durumda. Her 20 öğrenciye bir destek personeli düşmektedir. Ayrıca öğretmen başına 4 öğrenci düşmektedir.
Veliler	Velilerimizin okul idaresi ve öğretmenlere koşulsuz güven duyması
Bina ve Yerleşke	Okulumuzun bahçesi oldukça geniştir (9400 m <sup>2</sup> ). Masa tenisi, satranç, voleybol vb. faaliyetlere müsaittir.
Donanım	Fatih Projesi tamamlanmıştır. Tüm sınıflarda akıllı tahta mevcut olup tamamında internet bağlantısı aktif durumdadır. Yeterli sayıda sıra masa sandalye mevcuttur.
Bütçe	Atölye sınıfları için temrinlik ile temizlik ve kırtasiye bütçeleri ve faturaları karşılayan bütçeler mevcuttur.
Yönetim Süreçleri	Doküman yönetim sisteminin aktif olarak kullanılması
İletişim Süreçleri	Okulumuza herkes istediği zaman okul telefonu veya cep telefon ile tüm çalışanlara ulaşabilir. Ayrıca okula gelen herkes kendisi ile ilgilenecek bir idareci veya çalışan bulabilir. Okulumuz şehir merkezindedir. İlçenin en uzak noktasına 15 dk.yürüme mesafesindedir. İlçemiz Denizli –Antalya yolu üzerindedir. Ayrıca il merkezine 35 km olup her 30 dk. ilçe minibüsleri işlemektedir.

## Zayıf Yönler

Öğrenciler	<p>İlçenin Anadolu Lisesi kontenjanı çok yüksek olduğundan İlçenin toplam 8. Sınıf öğrenci sayısının % 70 i bu okulu (Serinhisar Anadolu Lisesi) tercih etmektedir. Dolayısıyla okulumuza hem öğrenci gelmemekte hem de gelen öğrencilerin akademik başarıları çok düşüktür.</p> <p>Okulumuz öğrenciler tarafından tercih edilmemektedir. Gelen öğrenciler de Ortaöğretim zorunlu olduğu için gelmektedirler. Bir kısım öğrenciler örgün eğitimi bırakıp yaygın eğitimi tercih etmektedirler. İlçeye bağlı bir mahallede (Yatağan Mah.) METEM bulunması.</p> <p>İlçede istihdam imkânlarının fazla oluşu öğrencilerde ders başarısını olumsuz etkilemekte, öğrenciler boş zamanlarında dahi ilçedeki çalışma alanlarında rahat bir şekilde harçlıklarını kazanmakta bu durum da öğrenciye özgüven kazandırmaktadır.</p>
Çalışanlar	<p>Hizmetli kadrosundaki bir çalışmamız ilçedeki diğer Anadolu Lisesi taşınmalı öğrencileri için aşçı olarak görevlendirilmiştir. Okulumuz 4 katlı bir bina olduğu için diğer bir çalışmamız okulun temizlik ihtiyacını karşılayamamaktadır. Eğitim öğretim hizmetleri sınıfındakilerinin ise önemli bir kısmının küçük çocuklarının bulunması verimi düşürmektedir.</p>
Veliler	<p>Velilerimizin eğitim seviyeleri çok düşük. Eğitime duyarlı değiller. Gelen öğrenci kapasitesi ile doğru orantılı olarak özellik göstermektedir. Yapılan toplantılara iştirak etmiyorlar. Ayrıca velilerimizin gelir seviyeleri oldukça düşük.</p>
Bina ve Yerleşke	<p>Alt kat yemekhane olduğundan bina içinde yemek kokuları yayılmakta olup zaman zaman okul çalışanlarını (öğrenci) rahatsız etmektedir.</p>
Donanım	<p>Okulda bulunan alanlar İlçedeki sanayiye hitap etmiyor.</p>
Bütçe	<p>Okul Alan/Bölüm donatımlarında yeterli ödeneği alamaması.</p>
Yönetim Süreçleri	<p>Etkili bir performans değerlendirmenin yapılamayışı,</p>
İletişim Süreçleri	<p>Çalışanlar arası sosyal – kültürel etkinliklerin az oluşu,</p>

## Dışsal Faktörler

### FIRSATLAR:

Politik	<p>2028 Eğitim Vizyonunun sunduğu olumlu perspektif Ortaöğretim Projesi kapsamında Mesleki eğitime verilen önem. Okul öncesi eğitime verilen önemin gün geçtikçe artması</p>
Ekonomik	<p>İşletmelerde beceri eğitimi ve staj çalışmaları yoluyla öğrencilerimizin iş hayatının gereği olan bilgi, beceri ve yeteneklerle donatılması sayesinde okulumuzdan mezun olacakların istihdam ihtimalinin fazlalığı</p>
Sosyolojik	<p>İlçenin nüfus popülasyonunun yerli olması, akrabalık güçlü olması ve gelenek göreneklerin hala yaşatılıyor olması.</p>
Teknolojik	<p>Bilgiye erişimin kolaylaşması dış paydaşların ilgili mevzuatlardan haberdar olabilmeleri</p>
Mevzuat-Yasal	<p>MEGEP Projesi kapsamında Mesleki ve Teknik Eğitimde uygulamaya konan modüler program yapısının sunduğu geniş imkânlar. Milli Eğitim Bakanlığının Mesleki Eğitime ağırlık veren politikaları, Mesleki Eğitimi özendirme ve yaygınlaştırma projeleri</p>
Ekolojik	<p>İlçe çevresinde orman ve göllerin olması (okul gezileri)</p>

## Tehditler

Politik	Parti bağlantılı sendikaların bulunması
Ekonomik	İş imkânlarının fazla olması öğrencinin okula bakışına olumsuz etkisi
Sosyolojik	Aile bağlarının güçlü olmasından dolayı ortaya çıkan gruplaşmalar.
Teknolojik	Öğrencilerin cep telefonu ile okula gelmeleri
Mevzuat-Yasal	Öğrencilerin mevzuat gereği devamsızlık hakkını kullanmaları ve sınıfta kalmanın imkânsız gibi algılaması
Ekolojik	Sosyal alanların güvensiz oluşu

## Gelişim ve Sorun Alanları

Gelişim ve sorun alanları analizi ile GZFT analizi sonucunda ortaya çıkan sonuçların planın geleceğe yönelim bölümü ile ilişkilendirilmesi ve buradan hareketle hedef, gösterge ve eylemlerin belirlenmesi sağlanmaktadır.

Gelişim ve sorun alanları ayrımında eğitim ve öğretim faaliyetlerine ilişkin üç temel tema olan Eğitime Erişim, Eğitimde Kalite ve kurumsal Kapasite kullanılmıştır. Eğitime erişim, öğrencinin eğitim faaliyetine erişmesi ve tamamlamasına ilişkin süreçleri; Eğitimde kalite, öğrencinin akademik başarısı, sosyal ve bilişsel gelişimi ve istihdamı da dâhil olmak üzere eğitim ve öğretim sürecinin hayata hazırlama evresini; Kurumsal kapasite ise kurumsal yapı, kurum kültürü, donanım, bina gibi eğitim ve öğretim sürecine destek mahiyetinde olan kapasiteyi belirtmektedir.

<b>Eğitime Erişim</b>	<b>Eğitimde Kalite</b>	<b>Kurumsal Kapasite</b>
Okullaşma Oranı	Akademik Başarı	Kurumsal İletişim
Okula Devam/ Devamsızlık	Sosyal, Kültürel ve Fiziksel Gelişim	Kurumsal Yönetim
Okula Uyum, Oryantasyon	Sınıf Tekrarı	Bina ve Yerleşke
Özel Eğitime İhtiyaç Duyan Bireyler	İstihdam Edilebilirlik ve Yönlendirme	Donanım
Yabancı Öğrenciler	Öğretim Yöntemleri	Temizlik, Hijyen
Hayat boyu Öğrenme	Ders araç gereçleri	İş Güvenliği, Okul Güvenliği



## Gelişim ve Sorun Alanlarımız

<b>1.TEMA: EĞİTİM VE ÖĞRETİME ERİŞİM</b>	
1	Okulumuz veli profilinde okullaşma oranı %99 dur. Bu oranın %70 i ilkokul mezunu, %19 u ortaokul mezunu % 10 u lise mezunu. Bu göstergelere göre öğrenciye veli desteği çok yetersiz kalıyor.
2	Öğrenciler devamsızlığı yönetmelikler çerçevesinde bir hak olarak kullanıyor. Mazeretli devamsızlık konusunda veli öğrencinin yaptığı devamsızlığı meşru görüyor. Eğitimden geri kaldığını düşünemiyor.
3	Öğrencilerin okula uyumu sorun teşkil etmiyor. Okulumuza aynı eğitim bölgesinden öğrenci geliyor.
4	Özel eğitime ihtiyaç duyan öğrenci sayımız 2024 yılı itibariyle 1 öğrencidir.
5	Okulumuzda 2024 yılı itibariyle 1 tane yabancı öğrenci vardır.

<b>2.TEMA: EĞİTİM VE ÖĞRETİMDE KALİTE</b>	
1	Okulumuz akademik başarısı düşüktür. Bunun temel nedeni okulumuzun mesleki teknik eğitim kapsamında sektöre ara eleman kazandırmak hedefidir.
2	Okulumuzda eğitim öğretim dışında gezilerle, kariyer günleri ile spor turnuvaları vb gibi sosyal ve kültürel aktiviteler yapılmaktadır.
3	Okulumuzda sınıf tekrarına kalan öğrenciler genelde 9. Sınıf olup toplam mevcudun % 4 ünü oluşturmaktadır.
4	E mezun modülü aktif olarak kullanılmakta olup mezun öğrencilerimizin takibi yapılmaktadır. Ayrıca 12. Sınıf öğrencilerimize okul rehberlik servisinde yönlendirmeye yönelik bilgilendirmeler yapılmaktadır.
5	Okulumuz Fatih projesi kapsamında donanımı tam olan etkileşimli tahtalar tüm öğretmenlerimiz tarafından öğretim faaliyetlerinde aktif olarak kullanılmakta olup, öğrencilerin de en iyi şekilde yararlanmaları sağlanmaktadır. Böylece verilen bilgilerin kalıcı olmaları sağlanmaktadır.

<b>3.TEMA: KURUMSAL KAPASİTE</b>	
1	Okulumuzda öğretmenler arasındaki iletişim sosyal medya aracılığıyla güçlendirilmiş olup bilgilendirmeler anında yapılabilir. Ayrıca sınıf rehber öğretmenleri sınıflarındaki öğrencileri ve velilerle oluşturduğu sosyal ağlar sayesinde erişim hızını en üst noktaya taşımıştır.
2	Okulumuzda yönetim kadrosunun tam ve eksiksiz olarak devam etmesi idari işlerin zamanında ve aksaklık yaşanmadan devam etmesini sağlamaktadır.
3	Okulumuzun yerleşke alanı 10022 m <sup>2</sup> olup bina alanı 450 m <sup>2</sup> dir.
4	Okulumuzda iki personel hizmet vermektedir. Temizlik ve hijyen konusunda bir personel olmasına rağmen özveri ile çalışmaları sağlanmaktadır.

## 2.10.Tespit ve İhtiyaçların Belirlenmesi

Durum Analizi Aşamaları	Tespitler	İhtiyaçlar
Uygulanmakta Olan Stratejik Planın Değerlendirilmesi	İzleme ve değerlendirme çalışmalarında eksiklikler saptanmıştır.	İzleme ve değerlendirme için etkin bir sistem kurulması
Paydaş Analizi	Aileler ile iletişim ve iş birliği yetersizdir. Velilerin okula ve öğrencilere karşı ilgisizliği	Aileler ile ilişkileri güçlendirecek bir ekosistemin kurulması
Okul İçi Analiz	Öğrencilerin okul kütüphanesinden yeterince faydalanamamaları. Sosyal ve sportif faaliyetlere katılımın düşük olması. Haberleşme ve iletişim araç ve gereçlerinin gençler tarafından olumsuz kullanılması.	Kitap okumanın önemini gençlere kavratmak. Sosyal ve spor becerilerini geliştirmeye çalışmak ve kendi becerilerinin farkındalığını oluşturacak çalışmalar yapmak. Medyanın ve teknolojinin daha çok olumlu yönlerini görmelerini sağlamak adına rehberlik yapmak.

## 3.GELECEĞE BAKIŞ

### BÖLÜM III: MİSYON, VİZYON VE TEMEL DEĞERLER

Okul Müdürlüğümüzün Misyon, vizyon, temel ilke ve değerlerinin oluşturulması kapsamında öğretmenlerimiz, öğrencilerimiz, velilerimiz, çalışanlarımız ve diğer paydaşlarımızdan alınan görüşler, sonucunda stratejik plan hazırlama ekibi tarafından oluşturulan Misyon, Vizyon, Temel Değerler; Okulumuz üst kurulana sunulmuş ve üst kurul tarafından onaylanmıştır.

#### 3.1 Misyon

Öğrencilerimize çağın yaşam koşullarına uygun mesleki ve teknik eğitim hizmeti vererek, estetik ve ahlaki değerler paydasında buluşmuş, Atatürk ilke ve inkılapları ışığında hayat boyu öğrenme ilkesini benimseterek yetişmelerini sağlamak.

#### 3.2. Vizyon

İlçemizin amaç ve hedeflerini gerçekleştirmek için gerekli çalışmaları eksiksiz yaparak, öğrencilerimizin eğitim aldıkları alanda sektörün aranan elemanı olduklarını bilerek yetişmelerini sağlamak akademik gelişimi ve değerlerimizi geleceğe taşımayı hedeflemiş sürekli gelişime açık bir kurum olmak.

### 3.3. Temel Değerlerimiz ;

- Atatürk İlke-İnkılapları ve Atatürk Milliyetçiliği
- Planlılık
- Fırsat ve İmkân eşitliği,
- Katılımcılık,
- Bilimsellik,
- Ferdin ve toplumun ihtiyaçları,
- Sürekli gelişim,
- Demokrasi Eğitimi,
- Ahlaklı bireyler,
- Değerler eğitimi

### 4.AMAÇ, HEDEF VE STRATEJİLERİN BELİRLENMESİ

Stratejik Amaç 1:Okulumuza kayıt yaptıran öğrencilerin okula uyumlarını sağlamak, okulun işleyiş kurallarını kavratmak.

Stratejik Hedef 1.1.: Okulumuza kayıt yaptıran tüm öğrencilerimizi oryantasyon eğitiminden geçirmek

Stratejik amaç 2: Okulumuzda kayıtlı tüm öğrencilerimizin devamsızlık yapmalarını önlemek.

Stratejik Hedef 2.1.:Kasıtlı Devamsızlık yapmayan öğrenci sayısını artırmak.

Stratejik Amaç 3:Okumakta olan öğrencinin okulu terk etmesini engellemek.

Stratejik Hedef 3.1.:Okula kayıt yaptıran tüm öğrencilerin okuldan mezun olmalarını sağlamak

#### Göstergeleri

NO	PERFORMANS GÖSTERGESİ	HEDEF					
		2023	2024	2025	2026	2027	2028
PG.1.1.1	Okulumuza kayıt yaptıran öğrencilerin okulun işleyiş kurallarını kavrama oranı (%)	30	25	20	10	5	0
PG.2.1.1	Bir eğitim ve öğretim döneminde 20 gün ve üzeri (özürlü+özürsüz) devamsızlık yapan öğrenci oranı (%)	8	6	5	3	1	0
PG.3.1.1	Okula kayıt yaptıranların mezun olma oranı(%)	90	95	95	100	100	100

## 1. EYLEMLER

No	Eylem İfadesi	Eylem Sorumlusu	Eylem Tarihi
S.1.1.1.1	Okula uyumsuzluk nedenleri ile ilgili genel bir çalışma yapılarak yeni kayıt ile gelen öğrencilerin rehber öğretmen tarafından oryantasyon eğitimi verilmesi sağlanacaktır.	GÜLENDAM PEKDEMİR GÜL RABİA KURTYEMEZ SINIF REHBER ÖĞRETMENİ	1 NİSAN-31 ARALIK
S.2.1.1.1	Öğrencilerin devamsızlık nedenleri belirlenecek, öğrenci ve veli iş birliğiyle bu nedenleri ortadan kaldırmaya yönelik çalışmalar yürütülecektir..	GÜLENDAM PEKDEMİR GÜL RABİA KURTYEMEZ SINIF REHBER ÖĞRETMENİ	1 NİSAN-31 ARALIK
S.2.1.1.2	Öğrenci devamsızlığının olumsuz etkilerini azaltmaya yönelik eksik kazanımların giderilmesi, sosyal etkinlikler, uzaktan öğrenme olanaklarına ilişkin farkındalık çalışmaları gibi telafi tedbirleri alınacaktır.	GÜLENDAM PEKDEMİR GÜL RABİA KURTYEMEZ SINIF REHBER ÖĞRETMENİ	1 NİSAN-31 ARALIK
S.3.1.1.1	Okul ortamının öğrenciler için cazip hale gelmesini sağlayacak sosyal, sportif vb. imkânlar artırılarak öğrencilerin mezun olma durumları arttırılacaktır.	GÜLENDAM PEKDEMİR GÜL RABİA KURTYEMEZ SINIF REHBER ÖĞRETMENİ	1 NİSAN-31 ARALIK

### Eğitim ve Öğretimde Kalitenin Arttırılması

Stratejik Amaç 1: Yüksek öğretim programlarına yerleşen öğrenci oranımızı yükseltmek

Stratejik Hedef 1.1.:Öğrencilerin üniversiteye yönelik sayısal veya sözel ağırlıklı ders seçtirmek.

Stratejik Hedef 1.2.:Öğrencilerin Deneme Sınavlarına katılımını sağlamak.

NO	PERFORMANS GÖSTERGESİ	MEVCUT	HEDEF				
		2023	2024	2025	2026	2027	2028
PG.1.1. 1.	Seçmeli derslerin belirlenmesinde üniversite giriş sınavında çıkan sorulara uygun derslerin belirlenmesi	% 65	%70	%80	%85	%90	%90
PG.1.2. 1	Öğrencilerin üniversiteye yerleştirme oranını yükseltmek	% 20	% 40	% 55	% 60	% 65	% 70

**EYLEMLER:**

No	Eylem İfadesi	Eylem Sorumlusu	Eylem Tarihi
1.1.1.1	Öğrencilere seçmeli ders seçimi ile ilgili bilgilendirme	RABİA KURTYEMEZ GÜLENDAM PEKDEMİR GÜL	1 NİSAN-31 ARALIK
1.1.2.1	Okulumuz öğrencilerine üniversite giriş sistemi ile ilgili bilgilendirme ve yönlendirme çalışmalarının yapılması. „Sınav kaygısıyla ile baş etme“ seminerleri düzenlenmesi.	RABİA KURTYEMEZ GÜLENDAM PEKDEMİR GÜL	1 NİSAN-31 ARALIK
1.2.1.1	Tercih kılavuzluğu yapılması	RABİA KURTYEMEZ GÜLENDAM PEKDEMİR GÜL	1 NİSAN-31 ARALIK

**Kurumsal Kapasite****Stratejik Amaç 1:**

Çağa uygun kütüphaneye sahip bir okul ve sürekli okuyan ve araştıran. Bir öğrenci profili oluşturmak

Stratejik Hedef 1.1. 100 olan kütüphanemizdeki kitap sayısının 500 kitaba çıkartmak.

NO	PERFORMANS GÖSTERGESİ	MEVCUT	HEDEF				
		2023	2024	2025	2026	2027	2028
PG.1.1.1.	Kütüphanemizdeki kitap sayısını arttırmak(adet)	100	200	300	350	400	500

**EYLEMLER:**

No	Eylem İfadesi	Eylem Sorumlusu	Eylem Tarihi
1.1.1.1	Kütüphanede eski olduğu için dili ağırlaşmış ve onarılamayacak ölçüde yıpranmış kitapların belirlenmesi ve demirbaştan düşülmesi.	AYFER KARAKOŞLU AYŞE OYTUN ÖZDEN	1 NİSAN-31 ARALIK
1.1.1.2.	Kütüphaneye bir kitap al yıl boyunca yeni kitapları oku” kampanyası düzenlenmesi.	AYFER KARAKOŞLU AYŞE OYTUN ÖZDEN	1 NİSAN-31 ARALIK
1.1.1.3.	Okul Aile Birliğince kitap alımı yapılması.	AYFER KARAKOŞLU AYŞE OYTUN ÖZDEN	1 NİSAN-31 ARALIK

#### 4.5.Maliyetlendirme

##### 2024-2028 Stratejik Planı Faaliyet/Proje Maliyetlendirme Tablosu

Kaynak Tablosu	2024	2025	2026	2027	2028	Toplam
Genel Bütçe						
Valilikler ve Belediyelerin Katkısı						
Diğer (Okul Aile Birlikleri)	15000	15500	16000	16250	16500	79250
<b>TOPLAM</b>	<b>15000</b>	<b>15500</b>	<b>16000</b>	<b>16250</b>	<b>16500</b>	<b>79250</b>

#### 5. İZLEME VE DEĞERLENDİRME

Okulumuz Stratejik Planı izleme ve değerlendirme çalışmalarında 5 yıllık Stratejik Planın izlenmesi ve 1 yıllık gelişim planının izlenmesi olarak ikili bir ayrıma gidilecektir.

Stratejik planın izlenmesinde 6 aylık dönemlerde izleme yapılacak denetim birimleri, il ve ilçe millî eğitim müdürlüğü ve Bakanlık denetim ve kontrollerine hazır halde tutulacaktır.

Yıllık planın uygulanmasında yürütme ekipleri ve eylem sorumlularıyla aylık ilerleme toplantıları yapılacaktır. Toplantıda bir önceki ayda yapılanlar ve bir sonraki ayda yapılacaklar görüşülüp karara bağlanacaktır.

Stratejik plan kurumun beş yıllık hedeflerini planlamak amacıyla hazırlanmıştır.2024-2028 yıllarını kapsayan bu stratejik planın performans göstergelerine ulaşılabilmesi için yapılacak olan etkinlikler “performans programı” ile planlanır.

Performans programlarının izleme ve değerlendirmeleri raporlamalar şeklinde gerçekleştirilir. Etkinlikler performans göstergeleri ile değerlendirilerek hedeflere ulaşıp ulaşılmadığı analiz edilecek, ulaşılamayan hedefler için yeni tedbirler geliştirilecektir. Performans programının sonuç raporu hazırlanır.